



Konfiguration mit HTTP -Manager

Einleitung / Ziel

Alle Accesspoints der 11Mbit Serie sind optional mit einem HTTP –Manager konfigurierbar. Dieser hat gegenüber dem mitgelieferten Accesspoint Manager zwei gross Vorteile:

1. Die Konfiguration erfordert nicht die Installation des plattformgebundenen (Windows) Accesspoint Manager. Zur Konfiguration ist lediglich ein normaler Webbrowser, wie Netscape Communicator oder Internet Explorer nötig. Dieser ist bei allen aktuellen Betriebssystem im Lieferumfang enthalten
2. Wird mit dem HTTP – Manager gearbeitet entfällt das Installieren eines neuen Accesspoint Managers bei jedem Firmware Update.

Voraussetzungen Hardware

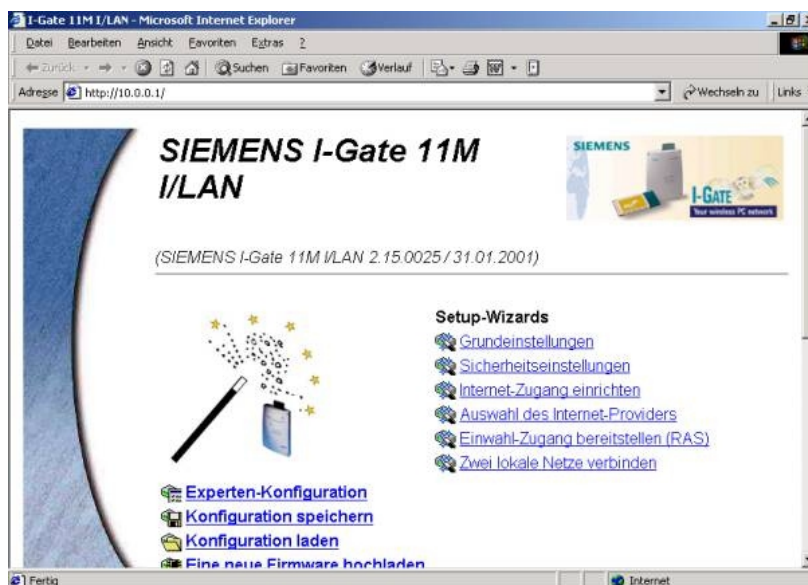
Anzahl	Gerät	Firmware	Bemerkungen
1	AccessPoint I/LAN	Alle	Oder...
1	AccessPoint ISDN	Alle	
1	MobilePort		PC Card, PCI, PCI Plus oder USB

Voraussetzungen Software

Anzahl	Gerät	Softwarestand	Bemerkungen
1	Windows 98 oder ME		Oder...
1	Windows 2000		Oder...
1	Windows NT		Oder...
1	Linux		Oder...
1	Unix		Oder...
1	MAC OS		

Konfiguration

Den Internetbrowser starten und in die Adresszeile die IP Adresse des Accesspoint eingeben. Bei einem Accesspoint im Fabrikzustand lautet diese 10.0.0.254. Danach erscheint folgendes Bild:



Application Note

I-GATE 11 MB





Hier finden Sie die bekannten Setup Wizzards, wie Sie sie, in optisch anderer Form, bereits vom Accesspoint Manager her kennen. Die wichtigsten sind:

- *Grundeinstellungen* entspricht dem Wizzard, welches automatisch gestartet wird, wenn Sie einen neuen oder total geresetzten Accesspoint anwählen. Hier werden IP Adresse des Accesspoints, Netzwerkname (SSID), etc. konfiguriert.
- *Sicherheitseinstellungen* konfiguriert Passwörter und regelt den Zugriff auf den Accesspoint (SSID, Filter, WEP, etc)
- *Internet-Zugang einrichten* erlaubt das Einrichten Ihres Internet Accounts

Die Wizzards sind je nach Firmware des Accesspoints in der Liste vorhanden oder nicht. Es können auch andere Wizzards, als die in dem Beispiel gezeigten, vorhanden sein. Die jeweiligen Funktionen, Eingabemöglichkeiten und Optionen sind darin jeweils erklärt.

Unter *Experten-Konfiguration* können alle Einstellungen gemacht werden, die im Accesspoint Manager unter Gerät/Konfigurieren gemacht werden. Dabei ist die Gruppierung der einzelnen Eingabemöglichkeiten etwas anders, vielleicht sogar noch etwas logischer. Der Umfang hängt von der Firmware des Accesspoints ab. Bitte entnehmen Sie die Beschreibung der einzelnen Funktionen dem Benutzerhandbuch bzw. dem Referenzhandbuch Ihres Gerätes.

Anmerkung:

Am einfachsten ist der Umstieg auf die Konfiguration via HTTP Manager, wenn sie bereits ein funktionierendes Funknetzwerk betreiben und die Grundeinstellungen bereits vorgenommen haben. Sie haben so die Möglichkeit, die Einstellungsmöglichkeiten und deren Wirkung mit denen im Accesspoint Manager zu vergleichen.

Wenn Sie sich mit der Bedienung und Handhabung des HTTP-Managers erst einmal vertraut gemacht haben, wird es Ihnen aber nach kurzer Zeit ebenso leicht fallen ein neues WLAN nur mit Hilfe der Netwerkkarten – Treiber und dem HTTP Manager zu installieren.

Application Note

I-GATE 11 MB